

## Smart Battery Camera

Mode d'emploi

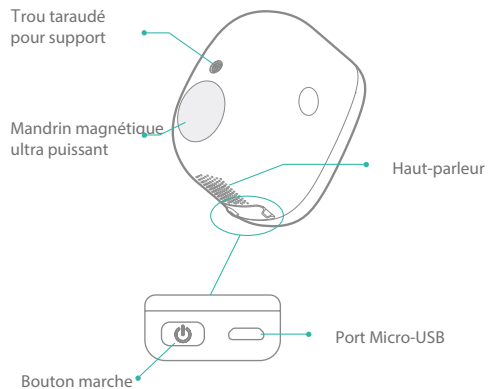
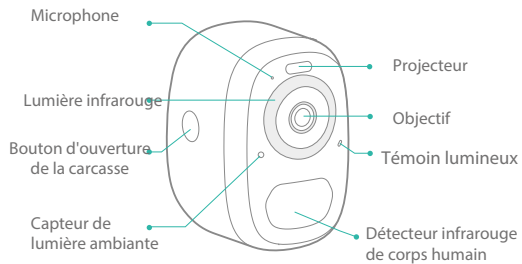
## Table des matières

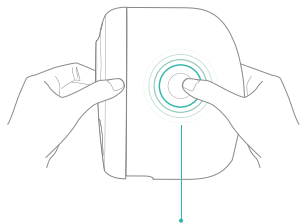
1. Contenu de la boîte-----	01
2. Description-----	02
3. Démarrage rapide-----	05
5. Mise en marche/arrêt et configuration réseau-----	06
6. Configuration de la caméra-----	07
4. Installation de la caméra-----	12
7. Partage de la caméra-----	15
8. Chargement de la caméra-----	17
9. Légende du témoin lumineux-----	18
10.Caractéristiques techniques-----	18
11. Mise à jour du logiciel -----	19
12.Réglementation FCC-----	20
13.Foire Aux Questions-----	21

# Contenu de la boîte

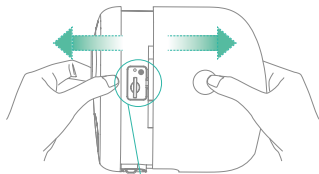
1. Caméra\*1
2. Support\*1
3. Ruban adhésif 3M\*1
4. Kit de montage\*1
5. Câble d'alimentation USB \*1
6. Mode d'emploi\*1

## Description





Appuyez sur les boutons latéraux et retirer la carcasse.



Emplacement de la carte MicroSD

Bouton de réinitialisation

## Démarrage rapide

La caméra intelligente à batterie sans fil fonctionne sur secteur (AC) ou batterie.

### 1. Télécharger et installer l'application

La caméra intelligente à batterie sans fil prend en charge les applications Android et iOS. Afin de vous offrir une meilleure expérience, veuillez scanner le QR code ci-dessous et suivre les instructions pour remplir votre inscription.

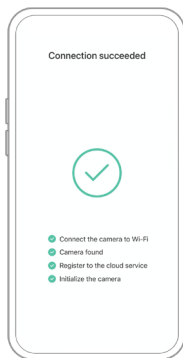


Scannez le QR code ou cliquez sur le lien suivant pour télécharger et installer l'application : <https://www.vicohome.io/download/>





3) Après un court instant, la caméra émettra un signal sonore indiquant que la connexion a été réalisée avec succès. À ce moment, saisissez le nom de l'appareil sur l'application puis sélectionnez dans quel endroit vous souhaitez le placer. Cliquez sur "Continuer" pour terminer le couplage.



### ! Liste de messages d'erreurs de couplage :

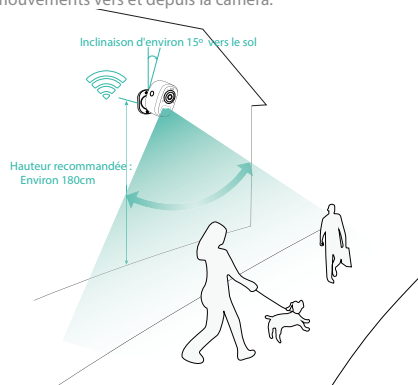
- Si vous entendez le message "Erreur de mot de passe Wi-Fi", veuillez vérifier que le mot de passe saisi dans l'application est correct ;
- Si vous entendez le message "Erreur d'authentification", veuillez vous assurer que votre réseau Wi-Fi n'est pas un réseau d'entreprise, l'appareil ne prend en charge que les réseaux de sécurité inférieurs à WPA-2 ;
- Si vous entendez le message "Wi-Fi introuvable", veuillez vérifier que vous avez sélectionné ou saisi le nom correct de Wi-Fi, puis placez l'appareil près du routeur Wi-Fi et assurez-vous qu'il est en marche. Rappel : le Wi-Fi 5Ghz n'est pas reconnu par le dispositif ;
- Si vous entendez le message "Échec d'obtention de l'adresse IP", cela indique que le nombre d'appareils connectés au routeur de votre domicile est trop élevé et que vous ne pouvez pas en ajouter. Veuillez retirer des dispositifs peu utilisés ou redémarrer le routeur afin de retirer les appareils dont le certificat a expiré. Veuillez contacter l'administrateur de votre routeur ;
- Si vous entendez le message "Échec de la connexion au Cloud", veuillez vérifier que votre routeur est connecté correctement au réseau externe, il arrive souvent que la coupure réseau ou le routeur sélectionné à votre domicile soit un serveur de réseau local. Vérifiez que la connexion réseau soit normale et essayez de désactiver momentanément le pare-feu et de vous reconnecter.

## Installation de la caméra

Vous pouvez installer la caméra sur une étagère ou autres surfaces horizontales ou vous pouvez la fixer au mur.

### (1) Choisissez un bon emplacement pour votre caméra

Choisissez un emplacement stratégique pour votre caméra : installez-la dans un endroit où la vue ne sera pas encombrée et assurez-vous que la zone soit couverte par le Wi-Fi. Le capteur infrarouge passif (PIR) est plus sensible aux mouvements dans le champ de vision de la caméra qu'aux mouvements vers et depuis la caméra.



### (2) Installer le support

#### 1) Fixation avec ruban adhésif 3M :

Retirez le film protecteur d'un des côtés du ruban adhésif 3M puis collez le sur la partie à monter du support. Retirez ensuite le film protecteur de l'autre côté du ruban adhésif afin de fixer le support sur la superficie dans la position souhaitée. (La surface doit être propre, lisse et sèche. Ne convient pas aux surfaces irrégulières comme le bois, le cuir ou le stuc. Pour une meilleure adhérence de la colle, veuillez maintenir la pression sur le support pendant 3 minutes).

#### 2) Fixation avec des vis

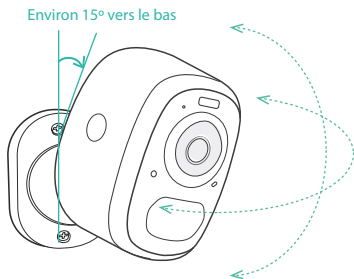
À l'aide d'une perceuse, réaliser les trous correspondant au support. Il est préférable de marquer leur emplacement sur le mur avant de percer. Vissez les chevilles dans les trous réalisés puis venez fixer le support aux chevilles à l'aide des vis.





### 3) Ajuster l'angle

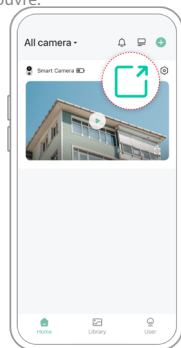
Fixez la caméra au mandrin magnétique, idéalement inclinée à 15° vers le sol, puis réglez l'angle de surveillance.



## Partage de la caméra

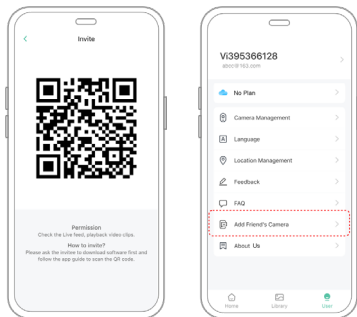
Si plusieurs membres de votre entourage veulent accéder à la caméra, vous pouvez utiliser cette fonctionnalité. Seul l'administrateur dont le compte a été relié à la caméra lors de la première utilisation peut partager et configurer le dispositif. Les autres membres peuvent uniquement voir en direct ou bien visionner les enregistrements.

1) Rendez-vous sur la page d'accueil de l'application ou dans les réglages de l'appareil puis sélectionnez la caméra que vous souhaitez partager. Cliquez sur le bouton "Partager" et la page s'ouvre.

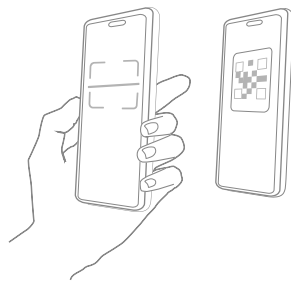


2) Cliquez sur "Inviter" et un QR code va être généré pour le partage.

3) Les membres auxquels vous souhaitez partager la vidéo doivent se rendre sur la page "Utilisateur" et cliquer sur "Ajouter la caméra d'un ami" afin d'accéder à la page de scanner.



4) Scannez le QR code sur votre téléphone : vous recevrez une notification de confirmation si l'opération est réalisée avec succès. Il ne vous restera plus qu'à accepter.



## Chargement de la caméra

L'application vous rappellera de charger votre caméra lorsque la batterie est faible. Branchez le câble Micro USB à l'adaptateur 5V/1.5A. Lorsque la caméra charge, le témoin lumineux est fixe et de couleur jaune. Une fois la charge terminée, le témoin passe en vert fixe. Le chargement complet de la batterie prend environ 10 heures.

## Légende du témoin lumineux

Mode	État
En fonctionnement	Bleu
En veille	Éteint
En charge	Jaune
Charge terminée	Vert

## Caractéristiques techniques

Caractéristique	Spécification
Objectif	Angle de champ de 123°
Résolution de l'image	Max. 2560×1440
Débit vidéo	Adaptatif
Stockage	Carte Micro SD (jusqu'à 128GB)
Capacité de la batterie	5200mAh/6700mAh *
Adaptateur nécessaire	5V/1.5A
Dimensions	84×62×96(mm)

## Mise à jour du logiciel

Lorsque vous connectez votre caméra via l'application, un message vous indiquera si une nouvelle version du logiciel est disponible. Vous pouvez également chercher de nouvelles mises à jour manuellement dans les réglages de l'application.

- ! Assurez-vous que votre caméra soit complètement chargée ou branchée sur alimentation avant de lancer la mise à jour du logiciel. Attention : n'éteignez pas ou ne débranchez pas votre caméra pendant la mise à jour.

## Réglementation FCC

Cet appareil est conforme à l'article 15 de la réglementation de la FCC. Son utilisation est soumise aux deux conditions suivantes :

(1) Cet appareil ne doit pas causer d'interférences nuisibles,  
(2) Cet appareil doit accepter toute interférence, y compris des interférences qui pourraient occasionner un fonctionnement inopportun. Toute modification apportée sans approbation expresse de la partie responsable de la conformité peut entraîner l'annulation du droit qui vous a été accordé d'utiliser l'équipement.

REMARQUE : Cet équipement a été testé et déclaré conforme aux limites pour un appareil numérique de classe B, conformément à l'article 15 de la réglementation de la Federal Communications Commission (FCC) des États-Unis. Ces limites sont conçues pour assurer une protection raisonnable contre les interférences nocives dans une installation résidentielle. Cet équipement génère, utilise et peut émettre de l'énergie radiofréquence (RF), et, s'il n'est pas installé et utilisé conformément aux instructions, peut provoquer des interférences nuisibles avec les communications radio. Cependant, il ne peut être exclu que des interférences se produisent dans une installation donnée. Si cet équipement génère des interférences nuisant à la réception radio ou télévisuelle, ce qui peut être déterminé en mettant l'appareil hors tension, puis à nouveau sous tension, l'utilisateur est invité à corriger les interférences en appliquant une ou plusieurs des mesures suivantes :

- Réorientez ou déplacez l'antenne réceptrice.
- Éloignez l'équipement du récepteur.
- Connectez l'équipement à une sortie située sur un autre circuit que celui auquel le récepteur est branché.
- Contactez votre revendeur ou un technicien radio/TV qualifié pour obtenir de l'aide.

Pour que les exigences de la FCC en matière d'exposition aux fréquences radioélectriques (RF) soient respectées, cet appareil ne doit pas être installé à une distance inférieure à 20cm de votre corps. Cet appareil ne doit pas être utilisé avec une autre antenne ou un autre émetteur.

## Foire Aux Questions

### **1.Q : Gestion des autorisations de la caméra : Comment inviter ma famille et mes amis à utiliser ma caméra ?**

R : Ouvrez l'application et sélectionnez votre caméra. Cliquez sur le bouton "Partager" sur la page d'accueil ou dans les réglages de la caméra. La page de partage s'ouvre, cliquez alors sur "Inviter" afin de générer un QR code. Vos amis peuvent maintenant scanner le QR code qui apparaît sur l'écran de votre téléphone pour accéder à la caméra.

### **2.Q : Pourquoi le nom du WI-FI n'apparaît pas lorsque je m'y connecte ?**

R : Sur les appareils Apple compatibles avec iOS 13 (et versions ultérieures), vous devez activer le "service de localisation" dans les réglages de l'application en sélectionnant l'option "Autoriser lorsque l'application est active".

### **3.Q : La caméra affichera-t-elle des lumières rouges lorsque le mode vision nocturne est activé ?**

R : Les perles LED infrarouge intégrées ne produisent qu'une faible lumière rouge une fois le mode nocturne activé, mais la qualité de l'image reste claire dans un environnement sans lumière.

### **4. Q : Quelles sont les exigences du WI-FI ?**

R : Veuillez utiliser un réseau sans fil 2,4Ghz. L'appareil n'est pas compatible avec un réseau sans fil 5Ghz. Par ailleurs, choisissez la méthode d'authentification WPA2-PSK ou un chiffrement moins sûr. Un mot de passe est requis.

### **5.Q : À quelle distance du router la caméra doit-elle être placée ?**

R : Les tests ont démontré qu'en espace ouvert, la couverture du WI-FI peut atteindre jusqu'à 150 mètres. Cependant, cette distance dépend de la force du signal du WI-FI et de l'environnement (murs épais, appareils électromagnétiques, objets métalliques importants produiront des interférences au signal WI-FI). Si le signal de connexion de la caméra est faible ou instable, veuillez rapprocher au maximum la caméra du

22 router.

### **6.Q: Quelle est la durée maximale d'enregistrement ?**

R : En réglant la durée d'enregistrement sur "Auto", dès que la caméra détecte un mouvement dans son champ de vision, elle enregistre pendant 3 minutes.

### **7.Q : Comment visionner rapidement des vidéos par catégorie ?**

R : Cliquez sur l'icône en haut à gauche de la page "Bibliothèque" pour filtrer les vidéos par catégories. Sélectionnez la catégorie que vous souhaitez consulter puis cliquez sur "Enregistrer" pour visionner les enregistrements.

### **8.Q : Que faire si l'appareil ne fonctionne pas correctement ?**

R : Maintenez le bouton marche quelques secondes pour redémarrer la caméra. Si cela ne fonctionne pas, retirez la carcasse de la caméra et le capuchon en plastique sur le côté puis maintenez le bouton de réinitialisation pour forcer l'arrêt. Enfin, maintenez le bouton marche pour redémarrer la caméra.



V1.0